

De enige echte! Onderaardse gangen in Den Haag

Monique M.A. van Veen

In elke stad leven verhalen over onderaardse gangen waardoor monniken en nonnen of hooggeplaatste heren zijn gevlucht of zich ongezien konden verplaatsen; zo ook in Den Haag. Kloosters en kastelen in combinatie met onderaardse gangen hebben altijd tot de verbeelding gesproken en zijn nog steeds ingrediënten van spannende en smeuije verhalen. De meeste onderaardse gangen, die als echt of als zeer waarschijnlijk worden gepresenteerd, komen voort uit het doorvertellen van verhalen en vinden hun weg via krant, boek en internet naar een groter publiek. Als archeoloog krijg ik dan ook regelmatig de vraag of er onderaardse gangen zijn gevonden. Zonder uitpuittend te kunnen zijn wil ik enkele Haagse 'gangen' noemen en waar mogelijk ook de aanleiding voor de speculaties.¹

Kloosters en paleizen

In de vijftiende eeuw werden er in Den Haag een mannenklooster (dominicanen) en vier vrouwenkloosters gesticht. Het St. Barbara-klooster, op de hoek van de Assendelfstraat en het Westeinde, bestond tussen 1480 en 1574. De kerk en een deel van de kloostergebouwen zijn weliswaar afgebroken, maar in de panden van de Gemeentelijke Kredietbank (Westeinde 40-42) vinden we nog elementen van de oorspronkelijke

bebouwing, waaronder in de kelders. Een van de bekendste verhalen gaat over een tunnel van dit klooster naar de Grote of St. Jacobskerk, waardoor de nonnetjes ongezien naar de mis konden gaan. Dat het klooster een eigen kerk had waarin missen werden opgedragen, werd maar even vergeten. Tijdens de restauratie van de gebouwen in 1972 werd deze tunnel niet gevonden, maar volgens een krantenbericht kwam dat door de instorting van gewelven.² Een ander populair verhaal gaat over de kelders van het Huis van Assendelft (Westeinde 12-14) waar het zelfs zou spoken en die met een tunnel verbonden zouden zijn geweest met de grafkapel van de familie Van Assendelft aan de zuidzijde van de St. Jacobskerk.³ Beide tunnelverhalen spelen een belangrijke rol in de Haagse speurdersroman *Rafels aan de Franje* van Pim Hofdorp die in 1965 verscheen.⁴

Het voormalige dominicanenklooster met de Kloosterkerk op de hoek van het Lange Voorhout en de Parkstraat zou allerlei vluchtwegen hebben gehad, waaronder entje onder de Hofvijver door, wat toen bouwtechnisch onmogelijk was. De vondst van zeer diep gelegen middeleeuws muurwerk bij rioleringswerkzaamheden in de Parkstraat haalde in 1903 de krant als 'bewijs' voor een tunnel van het dominicanenklooster naar het Binnenhof.⁵ Liever een spannend

1. De overkluisde hofgracht ter hoogte van het Buitenhof in 1939. Foto H.G.L. Schimmelpenningh. *Collectie Haags Gemeentearchief*.

verhaal in de krant dan de uitleg dat een van de gebouwen van het dominicanenklooster zich zover westelijk had uitgestrekt, zal men op de redactie hebben gedacht. Bijna een eeuw later probeerde het huis-aan-huisblad *De Posthoorn* mensen te verlokken om op 1 april (!) naar de Grote Markt te gaan omdat daar de onderaardse gangen van het St. Elisabethsklooster opgegraven werden.⁶

De Reformatie betekende het einde van die kloosters, maar de religieuze leefwijzen werden voortgezet in een gewijzigde, clandestiene vorm: vrome rooms-katholieke ongehuwde dames, die een kuisheidsbelofte hadden afgelegd tegenover een priester, konden samenleven als zogenaemde klopjes. Van circa 1690 tot 1820 was er een wooncomplex voor de klopjes met daarin een schuilkerk op de hoek van de huidige Medemblikstraat en de Den Helderstraat. Dit werd in later tijd, tot de sloop in 1965, 'het klooster' genoemd en zou ondergronds verbonden zijn geweest (onder de Loosduinsevaart door!) met de ruïne van de kapel van Eikenduinen: een afstand van bijna een halve kilometer.

Andere geheime gangen zouden liggen tussen paleis Noordeinde en de Koningspoort in de Molenstraat, tussen de Gevangenpoort en de Plaats en tussen de Gevangenpoort en de Kloosterkerk. De kelders onder 't Goude Hooft zouden verbonden zijn geweest met de St. Jacobskerk en met het voormalige dominicanenklooster.⁷ Het fictieve Haagse catacombenstelsel, inclusief vochtige gewelven onder de Hofvijver, komt terug in een roman van Willem Brakman uit 1999.⁸ De voorliefde voor tunnels onder watergangen door is iets wat ook in verhalen in andere steden speelt.

Hotels en schuilkelders

Van iets andere orde zijn de verhalen die gaan over gerenommeerde hotel-restaurants die ondergronds verbonden zouden zijn met andere restaurants. Zoals tussen het Kurhaus en het Palace Hotel om efficiënt te kunnen serveren en in het geval van Des Indes naar een restaurant in de Jagerstraat om ongezien meer in privé-sfeer te kunnen dineren. Het uitgebreid vertakte stelsel van kelders en gangen onder het Kurhaus maakte het inderdaad mogelijk voor obers om zich niet een weg te hoeven banen tussen de tafeltjes door om de consumpties te serveren. Van een verbinding met het Palace Hotel was echter geen sprake.⁹ Overigens kijken we sinds de publicatie van Henk Ambachtsheer over de Atlantikwall in Den Haag niet meer gek op als er in de duinen delen van kilometerslange overdekte loopgraven worden gevonden of een bunker wordt blootgelegd.¹⁰ De herinneringen aan de bunkers en de gangen komen ook terug als tunnelverhaal. Nog in 2018 vertelde een man dat hij als kind van bunker tot bunker ondergronds van Kijkduin naar Scheveningen was gelopen. Ook hier dus weer een verbinding onder het water (de haven) door.¹¹

Minder bekend dan de Duitse bunkers zijn de schuilkelders die in de aanloop naar de Tweede Wereldoorlog en daarna tijdens de Koude Oorlog zijn aangelegd onder gebouwen en in de openbare ruimte. Nadat Levi Lassen in 1934 op de hoek van de Grote Markstraat en het Spui een kantoor- en winkelgebouw met een schuilkerk liet bouwen, volgde de gemeente met een netwerk van openbare schuilgelegenheden. De ondergrondse betonnen exemplaren lagen aan de Rijnstraat (Station Staatsspoor), de Stations-



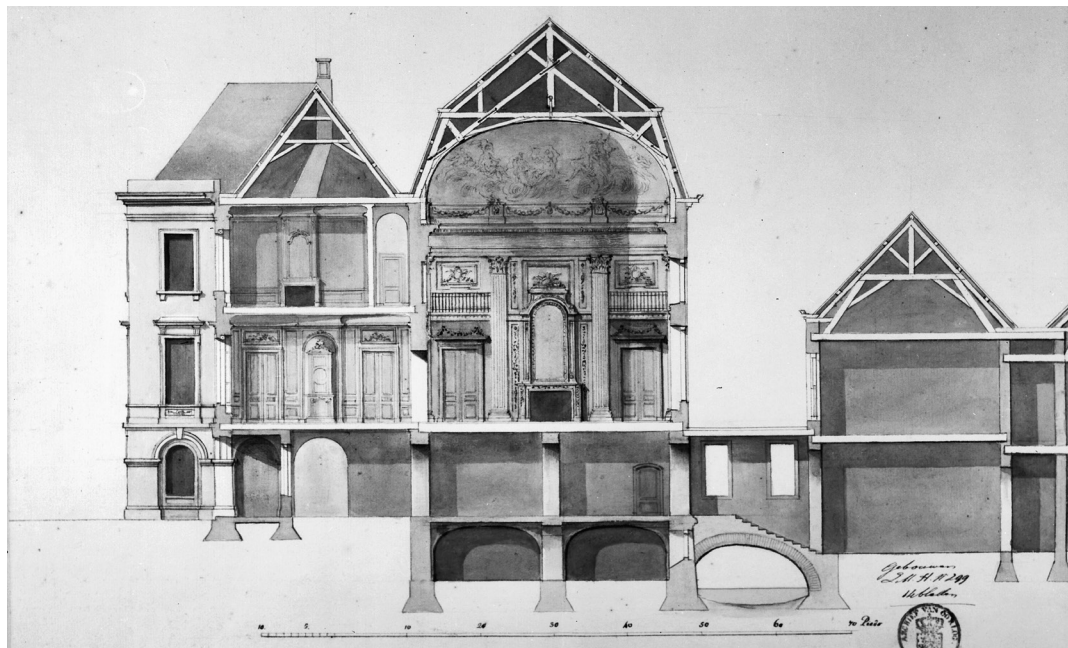
2. Opgraving van het St. Nicolaasgastgasthuis aan de Driehoekjes en Annastraat, met op de voorgrond de atoomschuilkerk. Foto afdeling Archeologie en Natuur- en Milieueducatie.

weg bij station Hollands Spoor, de Amsterdamse Veerkade, de Hofweg, bij de Kneuterdijk, het Lange Voorhout, bij het Tournooiveld en aan de Klatteweg. Deze schuilkelders zijn na de oorlog afgesloten of gesloopt. Een nieuwe behoefte

ontstond door de angst voor atoomaanvallen tijdens de Koude Oorlog en maakte dat de Bescherming Bevolking een reeks nieuwe schuilkelders liet bouwen. Uiteindelijk zijn er in 1954 vijftien atoomschuilkelders gerealiseerd, onder het voormalige ministerie van Algemene Zaken en Koninkrijksrelaties aan de Schedelhoekshaven, op het Buitenhof, naast de Nieuwe Kerk, op het Plein, aan de Driehoekjes, aan de Brouwersgracht, aan het Westeinde, in de Paleistuin, in het Huijgenspark, op de hoek van de Delftseleen en Vaillantlaan, in de Gerard Doustraat, in de Herman Costerstraat, aan de Schenkkade onder het viaduct, aan het Veluweplein, op de hoek van de Hoefkade en Koningstraat en in de Waldorpstraat.¹² Deze kelders zijn in het vergeetboek geraakt, maar af en toe komt er een ingang van zo'n kelder bloot te liggen, zoals die van de atoomschuilkerk aan de Driehoekjes in 1999 en bestaat de kans dat ook die wordt opgenomen als schakel in een oud of nieuw verhaal over onderaardse gangen.

Egyptische duisternis en spionage

Maar wat moeten we met serieuze ooggetuigen die vertellen dat ze als kind onderaardse gangen in de Haagse binnenstad hebben gezien of er zelfs in hebben gelopen? Met wat puzzelwerk kunnen die verhalen op verschillende manieren worden verklaard. In veel gevallen heeft men gewelven van hoofdriolen gezien. Maar sommige gewelven zijn anders te verklaren, zoals het grote gewelf onder de voorkamers van enkele huizen aan de oostzijde van het Noordeinde. Daar liep vroeger de Haagse Beek, een gegraven verbinding naar de Hofvijver die vers water aanvoerde vanaf het Schapenatjesduin, een natte duin-



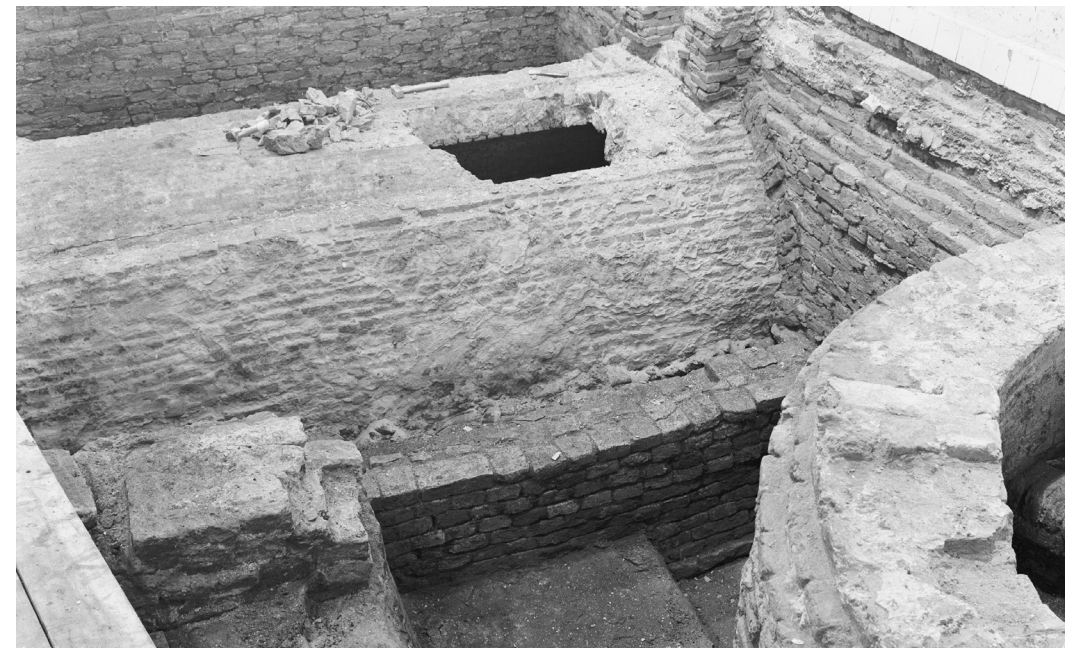
3. Doorsnede van de oude Tweede Kamergebouwen met links de binnenzijde van het Binnenhof, rechts de bebouwing aan de Hofplaats en rechts van het midden de overkluisde hofgracht. Foto Rijksdienst voor het Cultureel Erfgoed, Amersfoort. *Collectie Nationaal Archief, Den Haag.*

vallei bij Kijkduin.¹³ Aan de oostzijde van het Noordeinde werden huizen naar de straat, over de Beek, uitgebouwd en werd de Beek overkluisd. De loop van het laatste deel van de Beek van de Plaats tot de Hofvijver is een aantal keren verplaatst. De oudste overkluizing van de Haagse Beek loopt onder de Gevangenpoort door en was ook een van de bronnen voor de tunnelverhalen.

In 1939 trokken twee onderaardse gangen, waarin een 'Egyptische duisternis' heerste, de aandacht van het publiek.¹⁴ De gewelven werden

bij sloopwerk onder het Tweede Kamergebouw aan de zijde van het Buitenhof gevonden. Dit bleken delen van de overkluisde hofgracht te zijn die nog actief als riool in gebruik was, zoals een onderzoeker tot zijn schade moest ontdekken toen er werd geloosd. De mythe werd in de kranten ontkracht, maar sprak zo tot de verbeelding dat het verhaal nog steeds leeft.

Vermeldingen van tunnels die in Den Haag zijn gegraven vanwege een bankoverval of spionage zijn moeilijk te vinden, maar via de



4. Ograving onder de vloer van de Folterkamer van de Gevangenpoort met aan de achterzijde het grote gewelf van de Haagse Beek, 1964. *Collectie Rijksdienst voor Cultureel Erfgoed, Amersfoort.*

website *Delpher* vond ik er toch een uit de laatste categorie. Op 6 juni 1940 verscheen er in twee kranten in nog onbezet Nederlands-Indië een ANP-bericht over de ontdekking van een tunnel onder de Hoge Nieuwstraat door, die was gegraven vanaf de residentie van het Duitse gezantschap op Lange Vijverberg 8. Deze werd op of kort na de inval van Duitsland op 10 mei ontdekt toen het personeel van het Duitse gezantschap was opgesloten in Hotel des Indes en er in het pand aan de Lange Vijverberg werd gezocht naar

geheime radiozendapparatuur. Volgens het bericht was er vanuit de kelders gegraven richting Lange Voorhout 7. Daar was de Generale Staf van de Nederlandse strijdkrachten tijdens de mobilisatieperiode en in de meidagen (1939-1940) gevestigd. Maar de spionagetunnel was niet voltooid.¹⁵

De meeste onderaardse gangen met meer dan manshoge gewelven in het Oude Centrum zijn – helaas voor de romantici en enkele stadsgidsen – meestal anders te verklaren, namelijk als kelders



5. Ograving in de kelder van Annastraat 8 met de dichtgezette verbinding naar Hoogstraat 12, 1991. Foto afdeling Archeologie en Natuur-en Milieueducatie.

van huizen die ooit met elkaar verbonden waren. Soms zijn het verrassende verbindingen, zoals ik zelf ondervond in de Annastraat. In 1991 voerde de afdeling Archeologie daar een opgraving uit in een pand dat geheel was onderkelderd.¹⁶ Aan de achterzijde maakte de kelder een haakse hoek richting de Hoogstraat en was daar afgesloten. Op een dag hoorden we gedempte stemmen. Die bleken van het personeel van een winkel in de Hoogstraat te zijn. Zij hoorden ons ook en waren even verbaasd. Ooit hadden beide

panden dezelfde eigenaar, maar voor 1832 is het perceel gesplitst. Een heel rijtje middeleeuwse percelen aan de Hoogstraat had oorspronkelijk een L-vorm, met een achteruitgang in de Annastraat. De Annastraat fungeerde als achterpad waar wijntonnen en andere goederen werden afgeladen en in de kelders gebracht, zonder dat dat hinder opleverde in de Hoogstraat. De L-vorm zien we ook in de Papestraat. Zulke verbindingen zijn er ongetwijfeld meer geweest.



6. De Korte Vijverberg gezien vanaf het Plein, met links de kasteleinswoning op het voorplein van het Mauritshuis, tekening Daniel Marot jr., circa 1718. Uit de positie van de ramen blijkt dat de kasteleinswoning ook was onderkelderd. Collectie Haags Gemeentearchief.

Een echte onderaardse gang

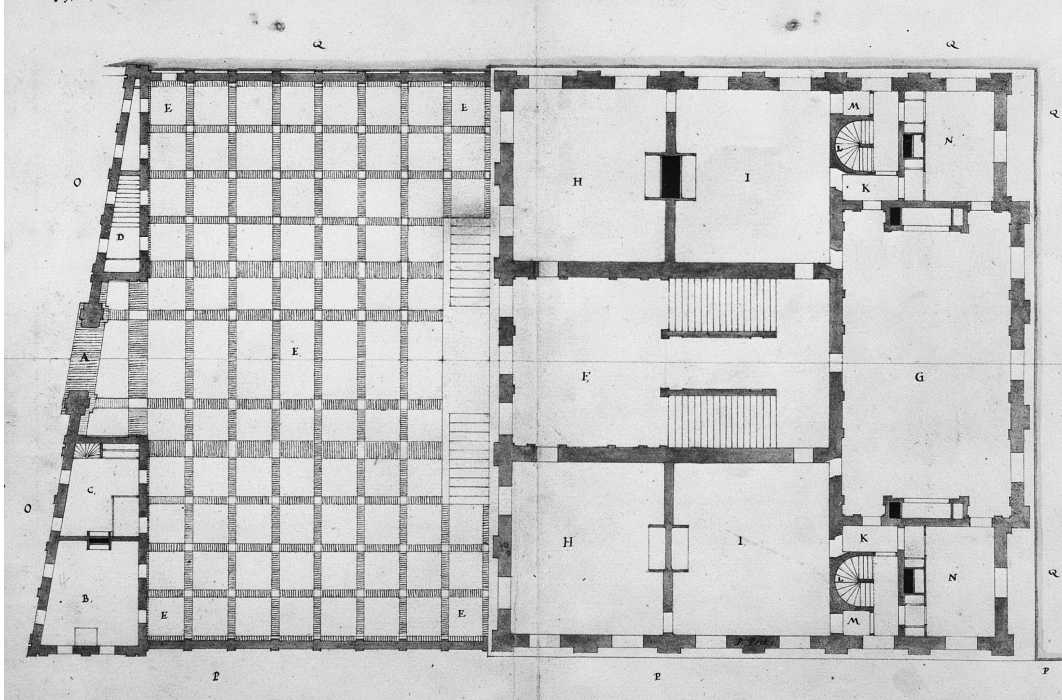
Maar zijn er dan in Den Haag echt geen onderaardse gangen geweest waardoor hoge heren zich ongezien konden verplaatsen? Toch wel; er is er minimaal één geweest. Namelijk de gang onder de weg voor het Mauritshuis door die naar een grote siertuin aan de overkant leidde.

Het Mauritshuis is in de periode 1633-1644 als woonhuis gebouwd voor graaf Johan Maurits van Nassau-Siegen (1604-1679) op het bolwerk dat de kop vormde van het zogenoemde Akerland, een voormalige boomgaard die de hofgracht aan de oostzijde van het Binnenhof en een deel van



7. De brug over de omgrachting van het Binnenhof met links de Maurits- of Grenadierspoort, in het midden het Mauritshuis en rechts de overtuin van dit huis, gravure naar tekening door Gerrit van Giessen, 1730. Collectie Haags Gemeentearchief.

de zuidzijde omzoomde. De bouw van het huis paste in de ontwikkeling die in 1633 werd ingezet ten oosten en noordoosten van het Binnenhof waarbij groen moest wijken voor steen. De voormalige Stadhoudertuin werd omgevormd tot een plein (nu het Plein) met ruimte voor stadspaleizen rondom. De Korte Vijverberg werd langs en deels op de oostzijde van de Hofvijver aangelegd. Deze weg verbond het Tournooiveld met het Plein. Vanaf het Plein werd een nieuwe straat met een schuine hoek naar het Binnenhof aangelegd, zoals goed te zien is op een tekening van Daniel Marot. Het vervolg van de weg, over

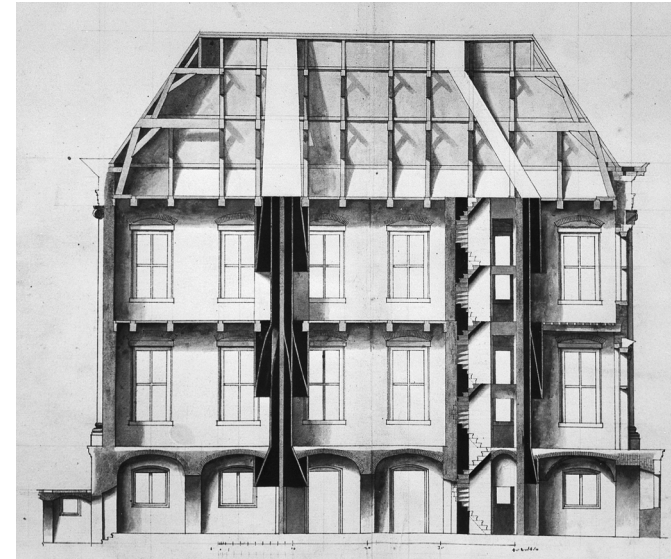


8. Plattegrond van het Mauritshuis. Tekening Pieter Jansz. Post, 1652. Verkorte legenda: B en C: kasteleinswoning, D: trap naar de kelders, E: het voorplein, O: de straat naar het Binnenhof en Q: de Hofvijver. Foto Rijksdienst voor het Cultureel Erfgoed, Amersfoort. *Collectie Koninklijke Bibliotheek, Den Haag.*

een nieuwe ophaalbrug en door een nieuwe poort (de Maurits- of Grenadierspoort) was een nieuwe – eveneens schuin lopende – straat over het Binnenhof.

Jacob van Campen was de architect die het Mauritshuis in classicistische stijl ontwierp en de architect Pieter Post (1608-1669) was degene die de bouw voorbereidde en begeleidde. Op de zuidoosthoek van het Akerland werd in 1636 het huis van Constantijn Huygens gebouwd. Het gebouw werd ontworpen door Huygens zelf, met hulp van dezelfde architecten. Via hun tuinen waren Huygens en Johan Maurits bureu. Het zou echter nog tot 1644 duren voordat

Johan Maurits uit Brazilië terugkwam. Hij zou drie jaar in het Mauritshuis wonen voor hij naar Kleef vertrok, waar hij stadhouder werd voor de keurvorst van Brandenburg-Prusen. Ondertussen werden er bij de Rekenkamer van de Domeinen in Holland in 1634 en 1636 toestemmingen geregeld voor maar liefst twee onderaardse gangen. In 1634 om het Mauritshuis aan de oostzijde onder de Korte Vijverberg door ondergronds te verbinden met de stal en bijgebouwen in de Doelenstraat en in 1636 om een tuin aan te leggen op het Akerland en vervolgens om die onder de weg door te verbinden met het huis, ‘(...) omme daer door gins ende weder te connen



9. Doorsnede van het Mauritshuis aan de zijde van de hofgracht. Tekening Pieter Jansz. Post, 1652. Uiterst links hde westelijke doorgang vanuit het souterrain van het huis naar de opslagkelders onder het voorplein. Foto Rijksdienst voor het Cultureel Erfgoed, Amersfoort. *Collectie Koninklijke Bibliotheek, Den Haag.*

gaen sonder besien van yemanden (...)’.¹⁷ Van de vergunning voor de eerstgenoemde tunnel is vermoedelijk geen gebruik gemaakt aangezien twee kavels direct aan de overzijde, op de hoek van de Korte Vijverberg en de Doelenstraat, in handen waren van Gerrit Maes die er een groot huis op bouwde dat in 1635 werd voltooid.¹⁸ Maar de tunnel naar de overtuin is er wel gekomen, zo blijkt uit allerlei documenten.

In 1652 maakte Pieter Post een reeks tekeningen van het Mauritshuis met een beschrijving die in de collectie van de Koninklijke Bibliotheek

is opgenomen.¹⁹ De eerste tekening is een plattegrond waar ook het voorplein op staat. Daarop is duidelijk te zien dat de zijde langs de weg schuin verliep en dat aan de binnenzijde van de muur de woning van de conciërge of kastelein [C] is weergegeven. Op het plein is een patroon aangebracht dat op het eerste gezicht op sierstraatwerk lijkt. Uit de beschrijving die later bij de hoofdbeschrijving lijkt te zijn geplaatst wordt duidelijk dat het patroon keldergewelven voorstelt en dat het hele voorplein van kelders was voorzien. Die opslagkelders onder het voorplein waren via doorgangen vanuit het souterrain van het huis toegankelijk, zoals te zien is op een andere tekening, met een doorsnede aan de westzijde van het huis en de eerste van een reeks ramen die de kelder moest verlichten. Op het voorplein was er westelijk van de toegangspoort een trap [D] die naar de tunnel onder de straat door leidde. De tunnel onder de straat is helaas niet aangegeven op deze tekening.

Een citaat uit de beschrijving:

‘(...) deze gansche grond soo vant huijs als van ’t voorgetimmer, mitgaders van voorschreven voorplein light op gewulfdde kelders, Zijnde insonderheit de kelders dienende tot officien onder voorschreven huijs van seer hooge verdiepinghe uyt dewelcke aan d’ene zijde een ruyme en luchtighe doorgangh is geleit lopende dwars onder de publike straete tot in eenen schoonen erf of gaerde tot het huijs behoorende.’

Een kaart in de collectie van het Museumslandschap Hessen Kassel, die de situatie van huis, tuin en bijgebouwen (in de Doelenstraat) uit



10. Plattegrond met het huis met voorplein, tuin en de stalling van Johan Maurits, situatie rond 1636. Tekenaar en jaar onbekend. Linksboven het koetshuis en paardenstal in de Doelenstraat en het huis van Gerrit Maes. Rechts de tuinen van Johan Maurits en Constantijn Huygens. Het huis van Huygens ontbreekt. De toegevoegde zwarte pijlen geven de trappen aan die leiden naar de tunnel onder de weg. Collectie Museumslandschaft Hessen Kassel, Graphische Sammlung, Kassel.

1636 moet verbeelden.²⁰ maakt veel duidelijk. Als men zonder de tunnel te gebruiken overstak vanaf het voorplein naar de tuin kwam men door een deur in de tuinmuur in een smalle galerij [D] en via enkele traptreden in de tuin. De galerij had aan weerszijden cabinetten [E], bij het cabinetje aan de westzijde is de trap [F] naar de tunnel onder de weg door aangegeven. Een gravure van Gerrit van Giessen uit 1730 laat de situatie van een eeuw later zien, waarbij het duidelijk is dat de tunnel aan de overzijde van de weg werd verlicht door een raam.

Het Mauritshuis werd na 1647 nauwelijks door Johan Maurits gebruikt en werd vooral door ambassadeurs en andere hooggeplaatsten bewoond. Vanaf 1668, toen Johan Maurits weer in Holland verbleef, werd de tuin opnieuw aangelegd, nu door Maurits Post, zoon van Pieter. De ontwerptekeningen en correspondentie tussen Maurits en Johan Maurits maken duidelijk dat er enkele paviljoentjes stonden, beelden, volièrès, en een verhoogd uitkijkpunt met daaronder een namaakgrot. In een brief uit 1673 stak een notitie, in een ander handschrift, met een kostenraming voor de tunnel onder de weg²¹ die van oudere datum moet zijn. In 1808 werd de tunnel vanwege bouwvalligheid afgesloten. Het Mauritshuis was toen pas ingericht als Koninklijke Bibliotheek en er was geen noodzaak voor een verbinding met de tuin, die inmiddels door een andere partij werd gehuurd. In 1822 werd het een Nationaal Museum dat op woensdag en zaterdag geopend was voor net geklede personen zonder kinderen. De kasteleinswoning en de muren rondom het voorplein en de kelders daaronder werden gesloopt. Daarvoor in de plaats kwam een smeedijzeren hek op een bakstenen

borstwering.²² Het lijkt waarschijnlijk dat het voorplein tegelijkertijd zijn huidige rechthoekige vorm kreeg, maar dat is niet zeker.²³ Het noordelijke deel van de tuin van het Mauritshuis werd in 1859 bebouwd met het gebouw van het ministerie van Koloniën, dat nu deel uitmaakt van het complex van de Tweede Kamergebouwen.

De hamvraag is of er delen van de onderaardse gang bewaard zijn gebleven onder de weg of het voorplein. Het antwoord is: weinig tot niets. Onder de weg zijn er in het verleden riolen en leidingen gelegd, waarvoor diep werd gegraven. In 1980 zijn er resten van een smalle tunnel onder de straat opgemeten door de voormalige Rijksgebouwendienst; de gemeente bezat toen nog geen eigen afdeling archeologie.²⁴ Het is niet uitgesloten dat er op grote diepte nog wat puinbrokken liggen die afkomstig zijn van de gang. De grote kelder die nu onder het voorplein ligt werd in 1983 voorafgegaan door een kleinere kelder waarvoor negen meter diep werd gegraven.²⁵ Als er al wat in 1823 bewaard was gebleven, ging dat in 1983 verloren. Er zijn bij de aanleg foto's gemaakt van de bouwsporen op het ondergrondse deel van de voorgevel en achter de trap. De dichtgezette spaarboog die hoorde bij de open ruimte onder de trap is goed te zien. Daarnaast is er zowel links als rechts nog een dichtgemetselde doorgang waargenomen. De rechter (oostelijke) doorgang van het souterrain naar de kelders onder het voorplein was voorzien van een plavuizenvloer en was oorspronkelijk 3,3 m breed en 1,8 m hoog. De doorgang aan de westzijde, die duidelijk op de foto staat en aanzetten van kruisgewelven heeft, is volgens de onderzoekers twee maal opengemaakt en dichtgemetseld.²⁶ De westelijke



11. Aanleg van de kelder onder het voorplein in 1983 waarbij ondergrondse bouwsporen zichtbaar werden. Foto G.J. Dukker. *Collectie Rijksdienst voor het Cultureel Erfgoed, Amersfoort.*

doorgang met gewelven is toentertijd geïnterpreteerd als restant van een gang die verbonden was met de tunnel onder de weg. Maar uit het kaartmateriaal blijkt dat het gaat om een restant van de kelder onder het voorplein. In 2012 zijn er archeologische waarnemingen gedaan bij het grondwerk ten behoeve van de nieuwe ondergrondse foyer, net buiten het hek, oostelijk van de ingang.²⁷ Daarbij zijn, op grote



12. Archeologe Dienne van Baardewijk demonstreert de diepte van de restanten van de keldermuur net buiten het voorplein, 2012. Foto afdeling Archeologie en Natuur- en Milieueducatie.

diepte, restanten van de keldermuur ter hoogte van de voormalige kasteleinswoning gezien. De binnenzijde was bestreken met een laag kalk-trascement tegen het indringen van vocht. Een van die muurfragmenten werd gesloopt en op de kant gelegd waardoor de afdrucken in het cement, die er op wijzen dat de muur ooit was betegeld, goed te zien waren.



13. Het gesloopte muurwerk met afdrucken van tegeltjes, 2012. Foto afdeling Archeologie en Natuur- en Milieueducatie.

Hoe bijzonder de tunnel in zijn tijd is geweest is nog niet duidelijk en is misschien een beginpunt voor verder onderzoek. Inmiddels is er sinds 2014 een nieuwe ondergrondse verbinding vanaf het Mauritshuis, nu naar het oosten. Via de ondergrondse foyer lopen we onder de Korte Vijverberg naar de uitbreiding van het museum in een voormalige vleugel van Sociëteit de Witte aan het Plein. Door de uitgang van de horeca-

gelegenheid (Plein 29) te nemen, is toch iets van een – weliswaar moderne – onderaardse gang te ervaren.

De geschiedenis van Den Haag biedt voldoende spannende ware verhalen maar echte ondergrondse gangen, daarvan kennen we er maar één: die van Johan Maurits onder de straat voor zijn huis naar zijn tuin aan de overkant.

Noten

1. Met dank aan Victor Kersing, Andjelko Pavlović, Kees Stal en Toine van Wieringen voor redactionele suggesties en aan Quentin Buvelot voor de gedachte-wisseling over het Mauritshuis.
2. *NRC Handelsblad* 10 juni 1972 en 7 september 1972.
3. Jacques R.W. Sinninghe, *Rond de Hofvijver. De levendige historie van de Hofstad* (Den Haag 1970) 82-83. Sinninghe publiceerde veel over sagen en legenden in Nederland. In zijn *Hollandsch Sagenboek. Legenden en Sagen uit Noord- en Zuid-Holland* (Den Haag 1943) vermeldt hij onderaardse gangen, maar niet in Den Haag.
4. Pim Hofdorp (ps. van Wilhelm Gustave Kierdorff), *Rafels aan de Franje* (Den Haag 1965). Volgens Kierdorff is Franje een verbastering van de straatnaam Pastoorswarande.
5. *Haagsche Courant* 2 december 1903.
6. De afdeling Archeologie van de gemeente Den Haag voerde tussen 1995 en 2003 kleine archeologische onderzoeken uit op de Grote Markt vanwege de verplaatsing van riolen en leidingen.
7. *NRC Handelsblad* 10 juni 1972 en 7 september 1972. *Het Vaderland* 12 maart 1960. *Het Vaderland* 26 april 1939. *De Volkskrant* 27 juni 2014. *Haagsche Courant* 12 maart 1903.
8. Willem Brakman, *De koning is dood* (Amsterdam 1999).
9. *Algemeen Dagblad* 12 maart 1972. Het Palace Hotel sloot zijn deuren in 1965 en werd in 1979 gesloopt. Het verhaal over Des Indes circuleert op het internet.
10. H.F. Ambachtsheer, *Van verdediging naar bescherming. De Atlantikwall in Den Haag*. VOM reeks 1995-1 (Den Haag 1995).
11. Passant bij archeologisch booronderzoek, mededeling Christiaan Rieffe, afdeling Archeologie.
12. M. Benjamins, *Schuilen onder de straat. Gemeente Den Haag*. Haagse Archeologische Rapportage 1413 (Den Haag 2014). Koos Bosma, *Schuilstad. Bescherming van de bevolking tegen luchtaanvallen* (Amsterdam 2006).
13. Het gewelf in het pand Noordeinde 113 werd ontdekt bij een verbouwing in 2001 en werd door de eigenaar afgedekt met een glazen plaat. Zie voor een uitgebreid verhaal over het verloop van de Haagse Beek en gedempte delen: Maarten van Doorn en Jaap Mennema, *De Haagse Beek. Een (natuur-) historische verkenning* (Den Haag 1992).
14. *Haagsche Courant* 22 april 1939 en 24 april 1939. *De Avondpost* 4 mei 1939.
15. *Bataviaasch Nieuwsblad* en *De Sumatra Post* 7 juni 1940.
16. Opgraving in Annastraat 8 in 1991 door de afdeling Archeologie. De kelder sloot aan de achterzijde aan op een kelder van Hoogstraat 12 en was aan de voorzijde tijdelijk ook verbonden geweest met het buurpand Annastraat 10. M.M.A. van Veen, *Wonen op het zand en in het veen. Opgravingen in de Annastraat en de Boekhorststraat*. VOM reeks 1994-1 (Den Haag 1994).
17. G.A.C. Blok, 'De architect Maurits Pietersz. Post en de tuin van het Mauritshuis', *Jaarboek Die Haghe* (1940) 60-117, specifiek 65-67.
18. Blok, 'De architect Maurits Pietersz. Post', 78 en persoonlijke mededeling van Kees Stal, waarvoor dank. Zie voor de locatie van het huis van Gerrit Maes: *Online-Kataloge der Museumslandschaft Hessen Kassel* GS 12961. Linksboven op de kaart.
19. Pieter Jansz. Post, *Huys van S. Ex.cie graef Jan Maurits van Nassau. Byden selven gebouwt in 's Gravenhaghe ten oosten het Hof van Holland. Aldus geteeckent ende met sijne voornaemste leden uitgebeeldt door P. Post, architect vande doorluchtighe princen van Orange etc.* (Den Haag 1652), handschrift collectie Koninklijke Bibliotheek Den Haag, inventarisnr. 128 A 34.
20. De tekening bevindt zich in de collectie architectuurtekeningen van het Museumslandschaft Hessen Kassel. Volgens de toelichting zou deze kaart de basis hebben gevormd voor het nieuwe tuinontwerp van 1668 en door Maurits Post opgemaakt zijn naar een oudere kaart. GS 12961 in: *Bestandskatalog der Architekturzeichnungen*, (Online-Kataloge

- der Museumslandschaft Hessen Kassel). Kassel 2004/2005/2007/2016, <http://architekturzeichnungen.museum-kassel.de> [25-4-2022]; Den Haag, Mauritshuis, Bauaufnahme von Haus und Garten, Zustand von 1636. Quentin Buvelot, "Bijzonderheden Prins Mouritz Huis" *Jaarboek Die Haghe* (2015) 96-111.
21. Blok, 'De architect Maurits Pietersz. Post', 60-117.
22. Quentin Buvelot, *Mauritshuis het gebouw* (Zwolle 2005) 159-162. Het bestek van de sloopwerkzaamheden is uit 1823.
23. Het is niet zeker wanneer het voorplein rechthoekig en dus kleiner werd gemaakt. Op het *minuutplan Gemeente 's Gravenhage sectie F genaamd 't Hof* van maart 1831 zijn de contouren van het hek niet weergegeven en is alleen de oorspronkelijk scherpe hoek van het voorplein zichtbaar.
24. J.R. Magendans en J.A. Waasdorp (red.), *Putten uit het verleden. Opgravingen in Loosduinen, Kazernestraat en Mauritshuis*. VOM reeks 1986-1 (Den Haag 1986) 44-50.
25. Buvelot, *Mauritshuis*, 208-209.
26. Nu duidelijk is dat het hele voorplein voorzien was van kelders met kruisgewelven is er een andere verklaring voor de bouwsporen die tijdens het onderzoek in 1983 leidden tot de hypothese van een tweedelige doorloop in de westelijke gang zoals vermeld in Magendans en Waasdorp, *Putten uit het verleden*.
27. A. Pavlović, *Mauritshuis, gemeente Den Haag. Archeologische begeleiding bouwwerkzaamheden ondergrondse foyer. Sporen van bebouwing uit de 17de eeuw*. Haagse Archeologische Rapportage 1305 (Den Haag 2013). Op grond van de tekeningen van P. Post zijn in dit artikel enkele interpretaties uit het rapport bijgesteld.